

ANÁLISIS DEL SISTEMA BANCA COMERCIAL Y UNIVERSAL (*) ENERO 2025

INFORME

(*) No consolidado con oficinas y sucursales en el exterior.

INTRODUCCIÓN:

El resultado de este informe se basa en la publicación que hacen los bancos de sus balances y estados de resultados en la prensa nacional, de acuerdo a normas establecidas en la Ley General de Bancos y Otras Instituciones Financieras.

Al cierre del mes en análisis se encuentran operando un total de 24 Bancos: 22 Bancos Universales y 2 Bancos Comerciales.

De acuerdo al balance publicado en el mes actual y en función a la cuota de mercado del Total del Activo que cada banco posee con respecto al sistema Banca Comercial y Universal, hemos clasificado los bancos en: 5 bancos grandes, 6 bancos medianos, 4 bancos pequeños y 9 bancos muy pequeños, aplicando el siguiente criterio:

Cuota de Mercado Activo Total mayor del 5,00%	Banco Grande
Cuota de Mercado Activo Total entre el 1,00% y 4,99%	Banco Mediano
Cuota de Mercado Activo Total entre el 0,50% y 0,99%	Banco Pequeño
Cuota de Mercado Activo Total menos del 0,50%	Banco Muy Pequeño

La relación de los bancos clasificados se encuentra en las "NOTAS DE INTERES" al final de este informe.

CAPTACIONES DEL PÚBLICO:

Al finalizar el mes de Enero 2025, el sistema Banca Comercial y Universal cierra con un total de Captaciones del Público de Bs.D 298.873 millones, superior en 8,7% con respecto al mes de diciembre 2024. Al comparar esta cifra con la obtenida en el mes de enero 2024, se observa un aumento del 110,2%. Con relación al cierre de noviembre 2024, presenta aumento del 17,6%, (Bs.D 44.646 millones).

De estas captaciones del público, el 92,34% se concentró en los 10 primeros bancos que conforman este rubro, resultando superior en 0,5 puntos porcentuales con respecto al mes de diciembre 2024. Al comparar esta concentración con la obtenida en el mes de enero 2024, es inferior en -0,2 puntos porcentuales.

Captaciones del Público	MM Bs.D.	Cuota M.	Ctas. Ctes.	Ahorro	Plazo	Otros
Venezuela	108.278	36,23%	95%	5%	0%	1%
Banesco	39.802	13,32%	96%	4%	0%	0%
Provincial	27.557	9,22%	93%	5%	0%	1%
Nacional de Crédito	27.341	9,15%	94%	6%	0%	0%
Mercantil	25.362	8,49%	81%	9%	0%	9%
Bancamiga	14.375	4,81%	100%	0%	0%	0%
Bicentenario	12.247	4,10%	98%	1%	0%	1%
Del Tesoro	8.556	2,86%	98%	2%	0%	0%
Bancaribe	6.931	2,32%	95%	5%	0%	0%
Banplus	5.542	1,85%	99%	1%	0%	0%

Captaciones del Público	MM Bs.D.	Cuota M.	Ctas. Ctes.	Ahorro	Plazo	Otros
Plaza	4.425	1,48%	99%	1%	0%	0%
Fondo Común	2.922	0,98%	83%	17%	0%	1%
VzIno. de Crédito	2.620	0,88%	90%	4%	0%	6%
Activo	2.514	0,84%	97%	3%	0%	0%
Exterior	2.433	0,81%	94%	5%	0%	1%
Banfanb	2.040	0,68%	100%	0%	0%	0%
Bancrecer	1.396	0,47%	98%	0%	0%	2%
100% Banco	1.017	0,34%	95%	5%	0%	1%
Internacional de Desarrollo	1.002	0,34%	53%	0%	47%	0%
Caroní	820	0,27%	83%	17%	0%	0%
Sofitasa	813	0,27%	92%	8%	0%	0%
Bangente	444	0,15%	100%	0%	0%	0%
Del Sur	412	0,14%	81%	12%	0%	7%
Agrícola de Vzla.	24	0,01%	94%	0%	0%	6%
Mi Banco	0	0,00%	0%	0%	0%	100%
TOTAL SBCU	298.873		93,76%	4,7%	0,2%	1,3%

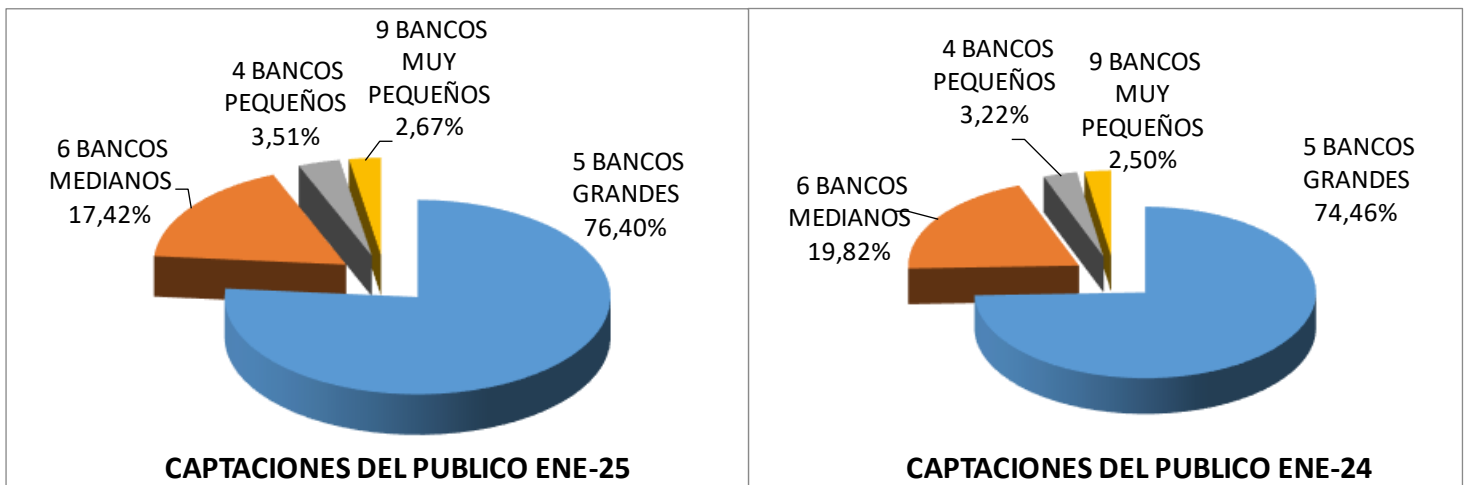
PRINCIPALES VARIACIONES ABSOLUTAS DE CAPTACIONES DEL PÚBLICO:

- **BANCOS GRANDES:**
 - Principal aumento: Venezuela (Bs.D 9.055.786 Miles = 9,1%), al compararlo con el cierre de dic. 24 e igualmente Venezuela (Bs.D 57.757.435 Miles = 114,3%), al compararlo con el cierre de ene. 24.
- **BANCOS MEDIANOS:**
 - Principal aumento: Bancamiga (Bs.D 1.401.369 Miles = 10,8%), al compararlo con el cierre de dic. 24 y Bicentenario (Bs.D 6.762.530 Miles = 123,3%), al compararlo con el cierre de ene. 24.
 - Principal disminución: Del Tesoro (Bs.D -24.792 Miles = -0,3%), al compararlo con el cierre de dic. 24.
- **BANCOS PEQUEÑOS:**
 - Principal aumento: Fondo Común (Bs.D 295.024 Miles = 11,2%), al compararlo con el cierre de dic. 24 y Activo (Bs.D 1.836.507 Miles = 270,9%), al compararlo con el cierre de ene. 24.
 - Principal disminución: Exterior (Bs.D -370.967 Miles = -13,2%), al compararlo con el cierre de dic. 24.
- **BANCOS MUY PEQUEÑOS:**
 - Principal aumento: Bancrecer (Bs.D 214.056 Miles = 18,1%), al compararlo con el cierre de dic. 24 e igualmente Bancrecer (Bs.D 837.508 Miles = 150,1%), al compararlo con el cierre de ene. 24.
 - Principal disminución: Banfanb (Bs.D -135.771 Miles = -6,2%), al compararlo con el cierre de dic. 24 y Agrícola de Vzla. (Bs.D -7.697 Miles = -24,3%), al compararlo con el cierre de ene. 24.

PRINCIPALES VARIACIONES PORCENTUALES DE CAPTACIONES DEL PÚBLICO:

- **BANCOS GRANDES:**
 - Principal aumento: Provincial (12,0% = Bs.D 2.958.611 Miles), al compararlo con el cierre de dic. 24 y Banesco (158,2% = Bs.D 24.388.632 Miles), al compararlo con el cierre de ene. 24.
- **BANCOS MEDIANOS:**
 - Principal aumento: Plaza (17,5% = Bs.D 657.933 Miles), al compararlo con el cierre de dic. 24 y Bicentenario (123,3% = Bs.D 6.762.530 Miles), al compararlo con el cierre de ene. 24.
 - Principal disminución: Del Tesoro (-0,3% = Bs.D -24.792 Miles), al compararlo con el cierre de dic. 24.
- **BANCOS PEQUEÑOS:**
 - Principal aumento: Fondo Común (11,2% = Bs.D 295.024 Miles), al compararlo con el cierre de dic. 24 y Activo (270,9% = Bs.D 1.836.507 Miles), al compararlo con el cierre de ene. 24.
 - Principal disminución: Exterior (-13,2% = Bs.D -370.967 Miles), al compararlo con el cierre de dic. 24.
- **BANCOS MUY PEQUEÑOS:**
 - Principal aumento: Bancrecer (18,1% = Bs.D 214.056 Miles), al compararlo con el cierre de dic. 24 y Bangente (22.028,1% = Bs.D 441.682 Miles), al compararlo con el cierre de ene. 24.
 - Principal disminución: Agrícola de Vzla. (-28,3% = Bs.D -9.484 Miles), al compararlo con el cierre de dic. 24 e igualmente Agrícola de Vzla. (-24,3% = Bs.D -7.697 Miles), al compararlo con el cierre de ene. 24.

GRÁFICOS COMPARATIVOS COMPORTAMIENTO SEGMENTACIÓN CUOTA DE MERCADO DE LAS CAPTACIONES DEL PÚBLICO



Ganan cuota de mercado: Bancos Grandes, Pequeños y Muy Pequeños

CARTERA DE CRÉDITOS BRUTA:

Al finalizar el mes de Enero 2025, el sistema Banca Comercial y Universal presenta un total de cartera de créditos bruta de Bs.D 135.924 millones, superior en 7,9% con respecto al mes de diciembre 2024. Al comparar esta cifra con la obtenida en el mes de enero 2024, es superior en 148,7%. Con relación al cierre de noviembre 2024, presenta aumento del 15,4%, (Bs.D 18.163 millones).

De esta cartera de créditos bruta, el 92,70% se concentró en los 10 primeros bancos que conforman este rubro, resultando superior en 0,3 puntos porcentuales con respecto al mes de diciembre 2024. Al comparar esta concentración con la obtenida en el mes de enero 2024, es superior en 1,3 puntos porcentuales.

Cartera de Créditos Bruta	ene-25			ene-24		
	MM Bs.D.	Cuota M.	Intermed.	MM Bs.	Cuota M.	Intermed.
Venezuela	36.006	26,5%	33,3%	14.088	25,8%	27,9%
Provincial	22.847	16,8%	82,9%	8.919	16,3%	66,3%
Banesco	21.200	15,6%	53,3%	6.742	12,3%	43,7%
Nacional de Crédito	11.603	8,5%	42,4%	5.208	9,5%	37,2%
Mercantil	10.361	7,6%	40,9%	6.258	11,5%	50,8%
Bicentenario	6.858	5,0%	56,0%	1.815	3,3%	33,1%
Bancamiga	6.134	4,5%	42,7%	2.542	4,7%	27,2%
Del Tesoro	4.611	3,4%	53,9%	1.304	2,4%	31,6%
Banplus	3.928	2,9%	70,9%	1.637	3,0%	48,6%
Plaza	2.447	1,8%	55,3%	1.424	2,6%	62,8%
Bancaribe	1.946	1,4%	28,1%	1.400	2,6%	39,4%
Exterior	1.775	1,3%	72,9%	610	1,1%	54,3%
Vzln. de Crédito	1.197	0,9%	45,7%	698	1,3%	53,0%
Bancrecer	1.187	0,9%	85,1%	358	0,7%	64,2%
Fondo Común	987	0,7%	33,8%	696	1,3%	48,1%
Activo	754	0,6%	30,0%	156	0,3%	23,0%
100% Banco	673	0,5%	66,1%	241	0,4%	53,0%
Sofitasa	632	0,5%	77,8%	136	0,2%	44,3%
Bangente	317	0,2%	71,5%	3	0,0%	154,1%
Caroní	178	0,1%	21,7%	160	0,3%	43,1%
Banfanb	122	0,1%	6,0%	69	0,1%	5,5%
Internacional de Desarrollo	119	0,1%	11,9%	25	0,0%	6,2%
Del Sur	28	0,0%	6,7%	30	0,1%	17,1%
Agrícola de Vzla.	13	0,0%	54,9%	11	0,0%	33,2%
Mi Banco	0	0,0%	0,0%	121	0,2%	49,8%
TOTAL SBCU	135.924		45,5%	54.652		38,4%

PRINCIPALES VARIACIONES ABSOLUTAS DE CARTERA DE CRÉDITOS BRUTA:

- **BANCOS GRANDES:**

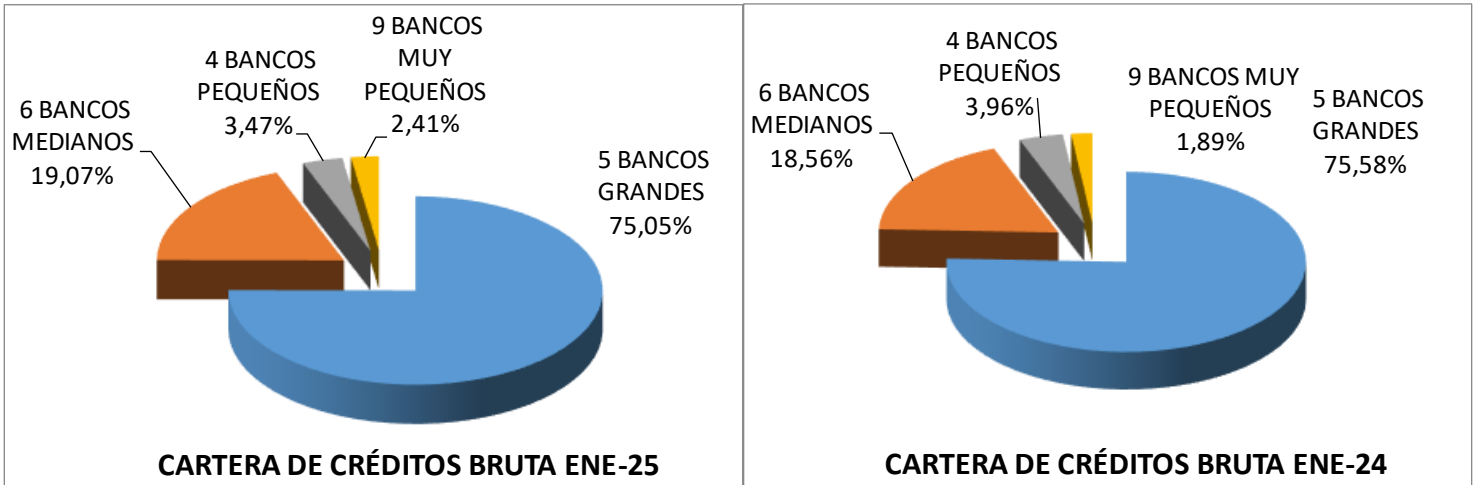
- Principal aumento: Venezuela (Bs.D 3.455.497 Miles = 10,6%), al compararlo con el cierre de dic. 24 e igualmente Venezuela (Bs.D 21.918.024 Miles = 155,6%), al compararlo con el cierre de ene. 24.

- Principal disminución: Nacional de Crédito (Bs.D -506.364 Miles = -4,2%), al compararlo con el cierre de dic. 24.
- **BANCOS MEDIANOS:**
 - Principal aumento: Del Tesoro (Bs.D 636.644 Miles = 16,0%), al compararlo con el cierre de dic. 24 y Bicentenario (Bs.D 5.042.585 Miles = 277,8%), al compararlo con el cierre de ene. 24.
- **BANCOS PEQUEÑOS:**
 - Principal aumento: Exterior (Bs.D 205.540 Miles = 13,1%), al compararlo con el cierre de dic. 24 e igualmente Exterior (Bs.D 1.165.012 Miles = 191,0%), al compararlo con el cierre de ene. 24.
 - Principal disminución: Fondo Común (Bs.D -63.526 Miles = -6,0%), al compararlo con el cierre de dic. 24.
- **BANCOS MUY PEQUEÑOS:**
 - Principal aumento: Bancrecer (Bs.D 135.623 Miles = 12,9%), al compararlo con el cierre de dic. 24 e igualmente Bancrecer (Bs.D 829.331 Miles = 231,6%), al compararlo con el cierre de ene. 24.
 - Principal disminución: Banfanb (Bs.D -10.770 Miles = -8,1%), al compararlo con el cierre de dic. 24 y Del Sur (Bs.D -2.092 Miles = -7,0%), al compararlo con el cierre de ene. 24.

PRINCIPALES VARIACIONES PORCENTUALES DE CARTERA DE CRÉDITOS BRUTA:

- **BANCOS GRANDES:**
 - Principal aumento: Provincial (16,9% = Bs.D 3.304.762 Miles), al compararlo con el cierre de dic. 24 y Banesco (214,5% = Bs.D 14.458.861 Miles), al compararlo con el cierre de ene. 24.
 - Principal disminución: Nacional de Crédito (-4,2% = Bs.D -506.364 Miles), al compararlo con el cierre de dic. 24.
- **BANCOS MEDIANOS:**
 - Principal aumento: Del Tesoro (16,0% = Bs.D 636.644 Miles), al compararlo con el cierre de dic. 24 y Bicentenario (277,8% = Bs.D 5.042.585 Miles), al compararlo con el cierre de ene. 24.
- **BANCOS PEQUEÑOS:**
 - Principal aumento: Activo (14,3% = Bs.D 94.257 Miles), al compararlo con el cierre de dic. 24 e igualmente Activo (382,9% = Bs.D 597.543 Miles), al compararlo con el cierre de ene. 24.
 - Principal disminución: Fondo Común (-6,0% = Bs.D -63.526 Miles), al compararlo con el cierre de dic. 24.
- **BANCOS MUY PEQUEÑOS:**
 - Principal aumento: Sofitasa (23,1% = Bs.D 118.754 Miles), al compararlo con el cierre de dic. 24 y Bangente (10.169,0% = Bs.D 314.225 Miles), al compararlo con el cierre de ene. 24.
 - Principal disminución: Banfanb (-8,1% = Bs.D -10.770 Miles), al compararlo con el cierre de dic. 24 y Del Sur (-7,0% = Bs.D -2.092 Miles), al compararlo con el cierre de ene. 24.

GRÁFICOS COMPARATIVOS COMPORTAMIENTO SEGMENTACIÓN CUOTA DE MERCADO DE LA CARTERA DE CRÉDITOS BRUTA



Ganan cuota de mercado: Bancos Medianos y Muy Pequeños

INTERMEDIACIÓN FINANCIERA:

La intermediación financiera disminuyó en -0,33 puntos porcentuales con respecto al mes de diciembre 2024 y aumentó en 7,04 puntos porcentuales con respecto al mes de enero 2024, al ubicarse la cartera de créditos bruta sobre las Captaciones del Público en un 45,48%, al cierre de enero 2025.

COBERTURA DE LA MORA:

La Cobertura de la Mora (Provisión para Cartera de Créditos / Cartera de Créditos Vencidos + Litigio), se ubicó en 261,62%; disminuye en -33,34 puntos porcentuales con respecto al mes de diciembre 2024 y disminuye en -88,42 puntos porcentuales con respecto al mes de enero 2024.

ÍNDICE DE MOROSIDAD:

Este índice, que representa la relación entre Créditos Vencidos más Litigio sobre el Total de la Cartera de Créditos Bruta, se ubicó en 1,35%; aumenta en 0,19 puntos porcentuales con respecto al mes de diciembre 2024 y aumenta en 0,48 puntos porcentuales con respecto al mes de enero 2024. Con relación al cierre de noviembre 2024, presenta aumento de 0,21 puntos porcentuales.

Índice de Morosidad (Ordenado en la misma posición de la cartera de crédito bruta)	ene-25	dic-24	nov-24	ene-24
Venezuela	1,15%	1,10%	1,05%	0,48%
Provincial	0,73%	0,59%	0,52%	0,53%
Banesco	0,29%	0,26%	0,26%	0,10%
Nacional de Crédito	2,27%	2,15%	1,72%	2,15%
Mercantil	1,49%	1,05%	1,11%	1,19%
Bicentenario	1,08%	0,97%	0,88%	0,46%
Bancamiga	3,22%	2,66%	3,12%	0,61%

Índice de Morosidad (Ordenado en la misma posición de la cartera de crédito bruta)	ene-25	dic-24	nov-24	ene-24
Del Tesoro	1,53%	0,56%	1,89%	0,33%
Banplus	1,47%	0,91%	1,27%	1,46%
Plaza	3,63%	3,19%	2,54%	0,02%
Bancaribe	2,69%	1,95%	1,42%	3,42%
Exterior	1,21%	1,18%	1,83%	1,41%
Vzln. de Crédito	1,41%	0,26%	0,29%	3,07%
Bancrecer	9,28%	7,55%	5,65%	2,37%
Fondo Común	2,54%	2,38%	2,70%	0,16%
Activo	0,76%	0,90%	0,90%	1,32%
100% Banco	2,60%	1,95%	2,11%	5,05%
Sofitasa	0,61%	0,00%	0,40%	1,07%
Bangente	1,65%	0,65%	0,26%	0,83%
Caroní	9,85%	5,94%	5,37%	2,10%
Banfanb	3,75%	3,98%	3,10%	3,12%
Internacional de Desarrollo	0,00%	0,00%	0,00%	0,00%
Del Sur	20,02%	18,96%	26,51%	1,26%
Agrícola de Vzla.	26,46%	26,29%	28,01%	4,12%
Mi Banco	0,00%	3,21%	5,15%	3,20%
TOTAL SBCU	1,35%	1,16%	1,14%	0,87%

COMPORTAMIENTO ÍNDICE DE MOROSIDAD EN EL SISTEMA BCU:

- **BANCOS GRANDES:**
 - Mayor índice de morosidad: Nacional de Crédito (2,3%), al cierre de ene. 25 e igualmente Nacional de Crédito (2,2%), al cierre de ene. 24.
 - Menor índice de morosidad: Banesco (0,3%), al cierre de ene. 25 e igualmente Banesco (0,1%), al cierre de ene. 24.
- **BANCOS MEDIANOS:**
 - Mayor índice de morosidad: Plaza (3,6%), al cierre de ene. 25 y Bancaribe (3,4%), al cierre de ene. 24.
 - Menor índice de morosidad: Bicentenario (1,1%), al cierre de ene. 25 y Plaza (0,0%), al cierre de ene. 24.
- **BANCOS PEQUEÑOS:**
 - Mayor índice de morosidad: Fondo Común (2,5%), al cierre de ene. 25 y Vzln. de Crédito (3,1%), al cierre de ene. 24.
 - Menor índice de morosidad: Activo (0,8%), al cierre de ene. 25 y Fondo Común (0,2%), al cierre de ene. 24.
- **BANCOS MUY PEQUEÑOS:**
 - Mayor índice de morosidad: Agrícola de Vzla. (26,5%), al cierre de ene. 25 y 100% Banco (5,1%), al cierre de ene. 24.

INVERSIONES EN TÍTULOS VALORES:

Al finalizar el mes de Enero 2025, el sistema Banca Comercial y Universal ha invertido, en títulos valores, un total de Bs.D 224.112 millones (Bs.D 140.733 millones a Ene.

2024); de estas inversiones ha cedido, tras cumplir con ciertas regulaciones y condiciones, derechos de participación (Inversiones Cedidas) por un monto de Bs.D 0 millones (Bs.D 0 millones a Ene. 2024), por tal motivo presenta, al cierre del mes actual, un total de Inversiones en Títulos Valores, según balance de publicación, de Bs.D 224.112 millones, superior en 10,4% con respecto al mes de diciembre 2024 (Se destaca que en el mes actual este sistema presenta colocaciones en el Banco Central de Venezuela y Operaciones Interbancarias por un monto de Bs.D 72.915 millones, equivalente al 32,5% del Total de Inversiones en Títulos Valores). Al comparar el total de las inversiones en títulos valores con la obtenida en el mes de enero 2024, es superior en 59,2%. Con relación al cierre de noviembre 2024, presenta aumento del 18,8%, (Bs.D 35.418 millones).

De estas inversiones en títulos valores, el 99,03% se concentró en los 10 primeros bancos que conforman este rubro, resultando igual al mes anterior. Al comparar esta concentración con la obtenida en el mes de enero 2024, es inferior en 0,0 puntos porcentuales.

Inversiones en Títulos Valores	MM Bs.D.	Cuota M.	Coloc. B.C.V...
Venezuela	192.459	85,9%	26,8%
Del Tesoro	16.781	7,5%	89,8%
Nacional de Crédito	2.346	1,0%	40,8%
Bancamiga	2.300	1,0%	25,4%
Banesco	2.051	0,9%	41,5%
Bicentenario	1.758	0,8%	29,5%
Mercantil	1.396	0,6%	96,7%
Provincial	1.396	0,6%	37,7%
Del Sur	780	0,3%	10,5%
Banfanb	673	0,3%	90,9%
Bancaribe	516	0,2%	0,0%
Sofitasa	307	0,1%	0,0%
Fondo Común	245	0,1%	40,6%
Activo	240	0,1%	66,8%
Bangente	193	0,1%	99,7%
VzIno. de Crédito	191	0,1%	94,1%
Bancrecer	126	0,1%	55,4%
Exterior	88	0,0%	0,0%
Plaza	87	0,0%	0,0%
100% Banco	70	0,0%	9,1%
Banplus	62	0,0%	0,0%
Caroní	47	0,0%	0,0%
Agrícola de Vzla.	0	0,0%	0,0%
Internacional de Desarrollo	0	0,0%	0,0%
Mi Banco	0	0,0%	0,0%
TOTAL SBCU	224.112		32,5%

PRINCIPALES VARIACIONES ABSOLUTAS DE INVERSIONES EN TÍTULOS VALORES:

- **BANCOS GRANDES:**
 - Principal aumento: Venezuela (Bs.D 18.978.327 Miles = 10,9%), al compararlo con el cierre de dic. 24 e igualmente Venezuela (Bs.D 69.659.053 Miles = 56,7%), al compararlo con el cierre de ene. 24.
 - Principal disminución: Nacional de Crédito (Bs.D -2.490.294 Miles = -51,5%), al compararlo con el cierre de dic. 24.
- **BANCOS MEDIANOS:**
 - Principal aumento: Del Tesoro (Bs.D 1.302.840 Miles = 8,4%), al compararlo con el cierre de dic. 24 e igualmente Del Tesoro (Bs.D 5.822.510 Miles = 53,1%), al compararlo con el cierre de ene. 24.
- **BANCOS PEQUEÑOS:**
 - Principal aumento: Activo (Bs.D 170.856 Miles = 245,7%), al compararlo con el cierre de dic. 24 y Vzln. de Crédito (Bs.D 187.417 Miles = 4.945,5%), al compararlo con el cierre de ene. 24.
 - Principal disminución: Vzln. de Crédito (Bs.D -43.024 Miles = -18,4%), al compararlo con el cierre de dic. 24.
- **BANCOS MUY PEQUEÑOS:**
 - Principal aumento: Sofitasa (Bs.D 65.428 Miles = 27,1%), al compararlo con el cierre de dic. 24 y Bangente (Bs.D 190.841 Miles = 11.475,8%), al compararlo con el cierre de ene. 24.
 - Principal disminución: Banfanb (Bs.D -293.893 Miles = -30,4%), al compararlo con el cierre de dic. 24 y Sofitasa (Bs.D -143.660 Miles = -31,9%), al compararlo con el cierre de ene. 24.

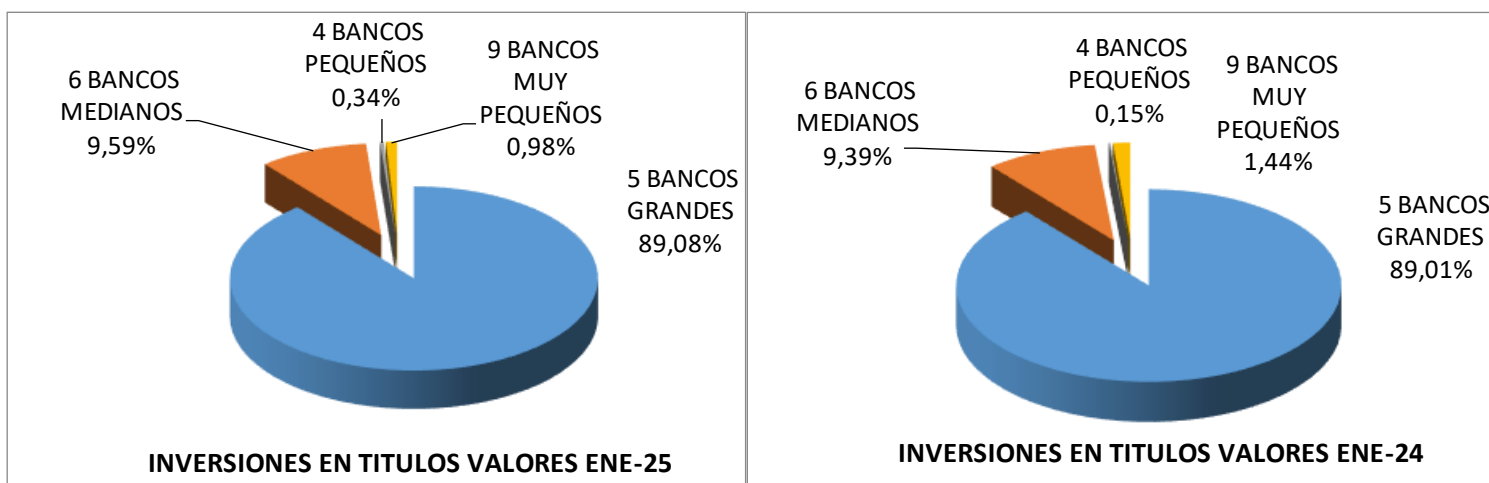
PRINCIPALES VARIACIONES PORCENTUALES DE INVERSIONES EN TÍTULOS VALORES:

- **BANCOS GRANDES:**
 - Principal aumento: Mercantil (2.926,5% = Bs.D 1.350.200 Miles), al compararlo con el cierre de dic. 24 e igualmente Mercantil (15.787,5% = Bs.D 1.387.549 Miles), al compararlo con el cierre de ene. 24.
 - Principal disminución: Nacional de Crédito (-51,5% = Bs.D -2.490.294 Miles), al compararlo con el cierre de dic. 24.
- **BANCOS MEDIANOS:**
 - Principal aumento: Bancamiga (14,9% = Bs.D 297.352 Miles), al compararlo con el cierre de dic. 24 e igualmente Bancamiga (216,6% = Bs.D 1.573.198 Miles), al compararlo con el cierre de ene. 24.
- **BANCOS PEQUEÑOS:**
 - Principal aumento: Activo (245,7% = Bs.D 170.856 Miles), al compararlo con el cierre de dic. 24 y Vzln. de Crédito (4.945,5% = Bs.D 187.417 Miles), al compararlo con el cierre de ene. 24.
 - Principal disminución: Vzln. de Crédito (-18,4% = Bs.D -43.024 Miles), al compararlo con el cierre de dic. 24.

- **BANCOS MUY PEQUEÑOS:**

- Principal aumento: Sofitasa (27,1% = Bs.D 65.428 Miles), al compararlo con el cierre de dic. 24 y Bangente (11.475,8% = Bs.D 190.841 Miles), al compararlo con el cierre de ene. 24.
- Principal disminución: Banfanb (-30,4% = Bs.D -293.893 Miles), al compararlo con el cierre de dic. 24 y Agrícola de Vzla. (-100,0% = Bs.D -14.103 Miles), al compararlo con el cierre de ene. 24.

GRÁFICOS COMPARATIVOS COMPORTAMIENTO SEGMENTACIÓN CUOTA DE MERCADO DE LAS INVERSIONES EN TÍTULOS VALORES



Ganan cuota de mercado: Bancos Grandes, Medianos y Pequeños

RESULTADO NETO ACUMULADO EN EL SEMESTRE:

Al cierre del mes de Enero 2025, el sistema Banca Comercial y Universal presenta un Resultado Neto Acumulado de Bs.D 5.204 millones, superior en 360,17% con respecto al resultado neto obtenido al cierre del mes de enero 2024.

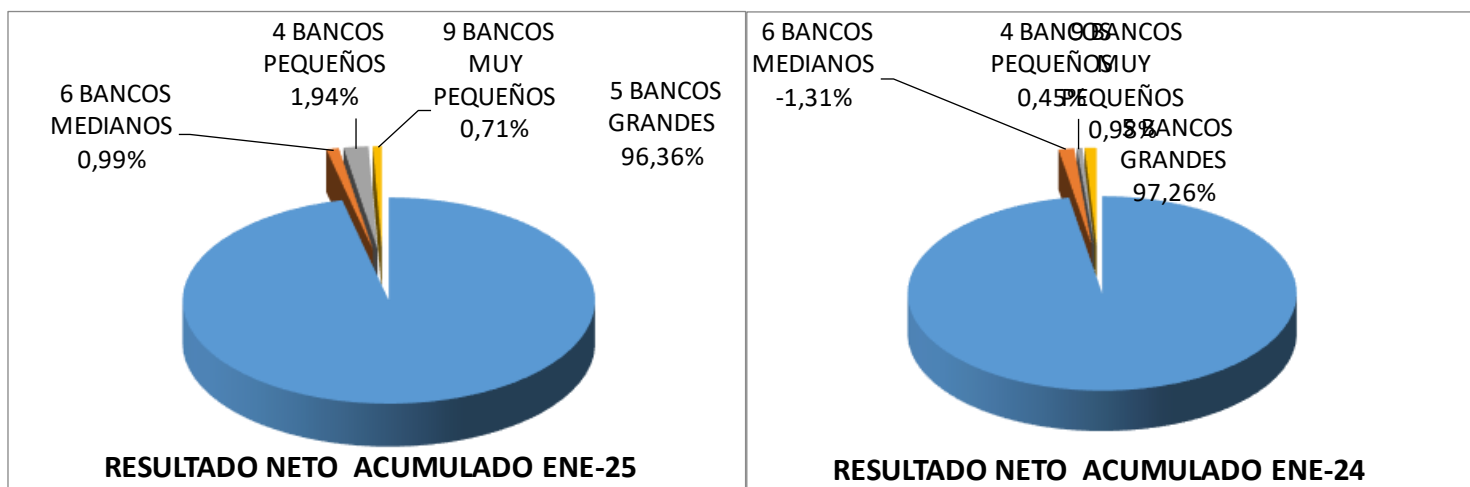
De este resultado, el 99,80% se concentró en los 10 primeros bancos que conforman este rubro, resultando inferior en -4,4 puntos porcentuales con respecto al mes de enero 2024.

Utilidad Neta Acumulada	Del 01/01/2025 al 31/01/2025			Del 01/01/2024 al 31/01/2024		
	MM Bs.D.	% del SBCU	ROE Anualiz.	MM Bs.D.	% del SBCU	ROE Anualiz.
Venezuela	2.769	53,2%	47,1%	771	68,2%	24,4%
Provincial	912	17,5%	77,2%	271	24,0%	48,5%
Banesco	548	10,5%	74,4%	62	5,5%	22,3%
Nacional de Crédito	461	8,9%	52,7%	13	1,2%	3,2%
Mercantil	325	6,3%	53,0%	11	1,0%	3,6%
Vzln. de Crédito	74	1,4%	69,2%	3	0,3%	7,5%
Bicentenario	41	0,8%	14,0%	20	1,7%	11,2%
Del Tesoro	31	0,6%	9,3%	21	1,8%	13,3%
Activo	19	0,4%	59,5%	0	0,0%	0,0%
Bancamiga	15	0,3%	7,1%	5	0,5%	5,2%
Banfanb	10	0,2%	35,0%	6	0,6%	43,5%

Utilidad Neta Acumulada	Del 01/01/2025 al 31/01/2025			Del 01/01/2024 al 31/01/2024		
	MM Bs.D.	% del SBCU	ROE Anualiz.	MM Bs.D.	% del SBCU	ROE Anualiz.
Sofitasa	10	0,2%	13,1%	1	0,1%	1,4%
Bancrecer	7	0,1%	12,4%	4	0,3%	17,5%
Exterior	7	0,1%	17,9%	1	0,1%	6,6%
Internacional de Desarrollo	4	0,1%	60,9%	1	0,1%	175,8%
Bancaribe	4	0,1%	3,6%	-27	-2,4%	-47,3%
Banplus	3	0,1%	2,1%	1	0,1%	0,9%
100% Banco	3	0,1%	18,4%	0	0,0%	1,5%
Fondo Común	2	0,0%	4,0%	1	0,1%	3,4%
Bangente	1	0,0%	7,5%	-3	-0,2%	-100,0%
Del Sur	1	0,0%	0,3%	2	0,2%	1,5%
Caroní	0	0,0%	0,3%	0	0,0%	0,4%
Agrícola de Vzla.	0	0,0%	0,3%	0	0,0%	0,7%
Mi Banco	0	0,0%	0,0%	0	0,0%	10,7%
Plaza	-42	-0,8%	-52,3%	-35	-3,1%	-67,1%
TOTAL SBCU	5.204		46,7%	1.131		19,9%

NOTA: ROE = Resultado Neto anualizado / Patrimonio Promedio, aplicando el criterio metodológico de la Sudeban.

GRÁFICOS COMPARATIVOS COMPORTAMIENTO SEGMENTACIÓN CUOTA DE MERCADO DEL RESULTADO NETO ACUMULADO



Ganan cuota de mercado: Bancos Medianos y Pequeños

RENTABILIDAD DEL PATRIMONIO (ROE):

El resultado neto acumulado, presentado al cierre del mes actual, ha permitido obtener un ROE (Resultado Neto / Patrimonio Promedio, aplicando el mismo criterio metodológico de la Sudeban) del 46,67% (19,88% al 31-ene-2024).

RENTABILIDAD DEL ACTIVO (ROA):

Por otra parte, este resultado neto acumulado, ha permitido obtener un ROA (Resultado Neto / Activo Total Promedio, aplicando el mismo criterio metodológico de la Sudeban) del 10,27% (4,11% al 31-ene-2024).

Comparativo de Rentabilidad Anualizada	Del 01/01/2025 al 31/01/2025				Del 01/01/2024 al 31/01/2024				Variac. Abs.	
	ROE	R	ROA	R	ROE	R	ROA	R	ROE	ROA
Venezuela	47,1%	8	10,9%	6	24,4%	4	5,3%	2	22,7 Pp	5,7 Pp
Provincial	77,2%	1	23,6%	1	48,5%	2	14,1%	1	28,7 Pp	9,6 Pp
Banesco	74,4%	2	11,9%	4	22,3%	5	3,4%	6	52,1 Pp	8,5 Pp
Nacional de Crédito	52,7%	7	13,1%	3	3,2%	15	0,7%	14	49,5 Pp	12,5 Pp
Mercantil	53,0%	6	11,0%	5	3,6%	13	0,7%	13	49,4 Pp	10,2 Pp
Vzln. de Crédito	69,2%	3	15,6%	2	7,5%	10	1,3%	10	61,7 Pp	14,3 Pp
Bicentenario	14,0%	12	2,2%	15	11,2%	8	2,3%	7	2,8 Pp	-0,1 Pp
Del Tesoro	9,3%	15	1,3%	16	13,3%	7	1,6%	8	-4,1 Pp	-0,2 Pp
Activo	59,5%	5	7,2%	7	0,0%	22	0,0%	22	59,5 Pp	7,2 Pp
Bancamiga	7,1%	17	0,9%	17	5,2%	12	0,5%	17	1,9 Pp	0,4 Pp
Banfanb	35,0%	9	4,5%	10	43,5%	3	4,9%	3	-8,5 Pp	-0,4 Pp
Sofitasa	13,1%	13	6,0%	8	1,4%	18	0,6%	15	11,7 Pp	5,4 Pp
Bancrecer	12,4%	14	3,3%	11	17,5%	6	3,5%	5	-5,0 Pp	-0,2 Pp
Exterior	17,9%	11	2,2%	14	6,6%	11	0,9%	12	11,3 Pp	1,4 Pp
Internacional de Desarrollo	60,9%	4	4,7%	9	175,8%	1	3,9%	4	-114,9 Pp	0,8 Pp
Bancaribe	3,6%	19	0,5%	19	-47,3%	23	-6,6%	23	50,9 Pp	7,2 Pp
Banplus	2,1%	20	0,4%	20	0,9%	19	0,1%	20	1,2 Pp	0,3 Pp
100% Banco	18,4%	10	2,9%	12	1,5%	16	0,2%	18	16,8 Pp	2,6 Pp
Fondo Común	4,0%	18	0,6%	18	3,4%	14	0,6%	16	0,6 Pp	0,0 Pp
Bangente	7,5%	16	2,6%	13	-100,0%	25	-88,1%	25	107,5 Pp	90,7 Pp
Del Sur	0,3%	21	0,3%	21	1,5%	17	1,3%	11	-1,2 Pp	-1,0 Pp
Caroní	0,3%	22	0,1%	22	0,4%	21	0,2%	19	-0,2 Pp	-0,1 Pp
Agrícola de Vzla.	0,3%	23	0,0%	23	0,7%	20	0,1%	21	-0,5 Pp	-0,1 Pp
Mi Banco	0,0%	24	0,0%	24	10,7%	9	1,3%	9	-10,7 Pp	-1,3 Pp
Plaza	-52,3%	25	-8,0%	25	-67,1%	24	-11,4%	24	14,8 Pp	3,4 Pp
TOTAL SBCU	46,7%		10,3%		19,9%		4,1%		26,8 Pp	6,2 Pp

Se aplica la misma metodología de cálculo de la Sudeban: **ROE** = Resultado Neto entre Patrimonio Promedio. **ROA** = Resultado Neto entre Activo Promedio. Datos ordenados ascendentemente en función al Resultado Neto Acumulado de cada Banco. Celdas resaltadas corresponde a estadística de los 10 primeros en cada columna.

COMPORTAMIENTO DEL ROE EN EL SISTEMA BCU:

- **BANCOS GRANDES:**

- Mayor Roe: Provincial (77,2%), al cierre de ene. 25 e igualmente Provincial (48,5%), al cierre de ene. 24.
- Menor Roe: Venezuela (47,1%), al cierre de ene. 25 y Nacional de Crédito (3,2%), al cierre de ene. 24.

- **BANCOS MEDIANOS:**
 - Mayor Roe: Bicentenario (14,0%), al cierre de ene. 25 y Del Tesoro (13,3%), al cierre de ene. 24.
 - Menor Roe: Plaza (-52,3%), al cierre de ene. 25 e igualmente Plaza (-67,1%), al cierre de ene. 24.
- **BANCOS PEQUEÑOS:**
 - Mayor Roe: Vzln. de Crédito (69,2%), al cierre de ene. 25 e igualmente Vzln. de Crédito (7,5%), al cierre de ene. 24.
 - Menor Roe: Fondo Común (4,0%), al cierre de ene. 25 y ninguno, al cierre de ene. 24.
- **BANCOS MUY PEQUEÑOS:**
 - Mayor Roe: Internacional de Desarrollo (60,9%), al cierre de ene. 25 e igualmente Internacional de Desarrollo (175,8%), al cierre de ene. 24.

COMPORTAMIENTO DEL ROA EN EL SISTEMA BCU:

- **BANCOS GRANDES:**
 - Mayor Roa: Provincial (23,6%), al cierre de ene. 25 e igualmente Provincial (14,1%), al cierre de ene. 24.
 - Menor Roa: Venezuela (10,9%), al cierre de ene. 25 y Nacional de Crédito (0,7%), al cierre de ene. 24.
- **BANCOS MEDIANOS:**
 - Mayor Roa: Bicentenario (2,2%), al cierre de ene. 25 e igualmente Bicentenario (2,3%), al cierre de ene. 24.
 - Menor Roa: Plaza (-8,0%), al cierre de ene. 25 e igualmente Plaza (-11,4%), al cierre de ene. 24.
- **BANCOS PEQUEÑOS:**
 - Mayor Roa: Vzln. de Crédito (15,6%), al cierre de ene. 25 e igualmente Vzln. de Crédito (1,3%), al cierre de ene. 24.
 - Menor Roa: Fondo Común (0,6%), al cierre de ene. 25 y ninguno, al cierre de ene. 24.
- **BANCOS MUY PEQUEÑOS:**
 - Mayor Roa: Sofitasa (6,0%), al cierre de ene. 25 y Banfanb (4,9%), al cierre de ene. 24.

NOTAS DE INTERES:

BANCOS GRANDES SEGÚN TOTAL ACTIVO:

Venezuela (BU), Banesco (BU), Provincial (BU), Nacional de Crédito (BU) y Mercantil (BU).

BANCOS MEDIANOS SEGÚN TOTAL ACTIVO:

Del Tesoro (BU), Bicentenario (BU), Bancamiga (BU), Banplus (BU), Bancaribe (BU) y Plaza (BU).

BANCOS PEQUEÑOS SEGÚN TOTAL ACTIVO:

Vzln. de Crédito (BU), Fondo Común (BU), Exterior (BU) y Activo (BU).

BANCOS MUY PEQUEÑOS SEGÚN TOTAL ACTIVO:

Del Sur (BU), Bancrecer (BC), Banfanb (BU), Sofitasa (BU), 100% Banco (BU), Caroní (BU), Internacional de Desarrollo (BU), Bangente (BC) y Agrícola de Vzla. (BU).

BANCOS UNIVERSALES:

Venezuela, Banesco, Provincial, Nacional de Crédito, Mercantil, Del Tesoro, Bicentenario, Bancamiga, Banplus, Bancaribe, Plaza, Vzln. de Crédito, Fondo Común, Exterior, Activo, Del Sur, Banfanb, Sofitasa, 100% Banco, Caroní, Internacional de Desarrollo y Agrícola de Vzla..

BANCOS COMERCIALES:

Bancrecer y Bangente.